

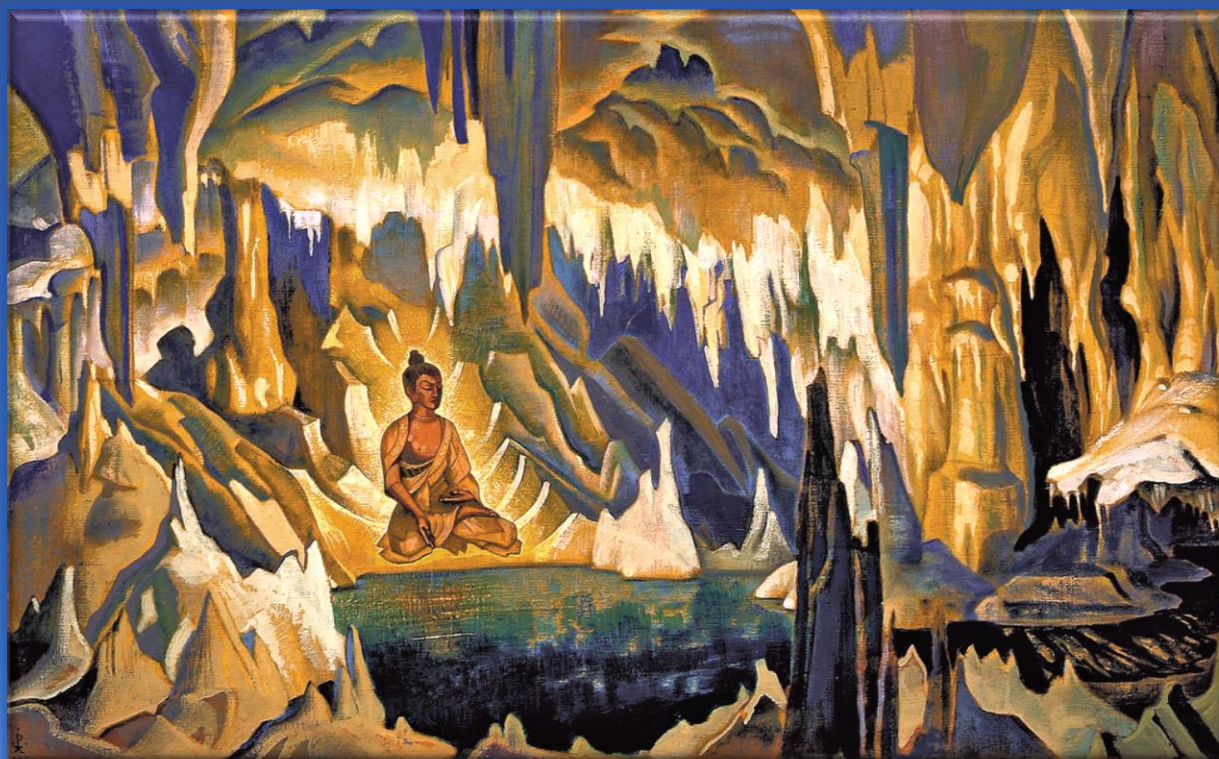


ЛЕОБРАНД

Письма о

Живой Этике

Введение в Агни-Йогу



20. Чакры и центры высшего сознания

Оглавление

1. Человек и Космос	3
2. Значение чакр, или центров высшего сознания	3
3. Семь основных чакр.....	5
а.) सहस्रार – Сахасрара – центр колокола	5
б.) आज्ञा – Аджна – третий глаз.....	6
в.) विशुद्ध – Вишудха – центр гортани.....	7
г.) अनाहत – Анахата – центр Чаши	7
д.) मणिपूर – Манипура, – солнечное сплетение	9
е.) स्वाधिष्ठान – Свadhистана, – центр таза	10
ж.) मूलाधार – Муладхара, – центр Кундалини.....	10
4. Побочные центры	12
5. Открытие центров.....	12
6. Значение открытия центров	14
7. Сопутствующие явления при открытии центров	14
8. Боли центров, или священные боли	16
9. Меры предосторожности при раскрытии центров	19

Изображение на обложке:

Картина Н. К. Рериха «Будда – победитель»

Чакры и центры высшего сознания

1. Человек и Космос

Подобно тому, как Космосу для проявления всей своей сложной жизни при осуществлении многообразных задач эволюции необходимы многочисленные органы, энергии и центры, точно также и человеческий организм для успешного включения в ритм эволюции всеобщей жизни нуждается в необходимых для этого органах и центрах, чтобы с их помощью принимать из Космоса необходимые энергии и, в соответствии со своей жизненной задачей, излучать в пространство свойственные ему энергии. Человек является накопителем и преобразователем космических энергий. В силу этого жизнь каждого человека неразрывно связана с жизнью Космоса. Имеющаяся на каждой планете жизнь находится в прямой зависимости от уровня космического развития и сознания ее жителей.

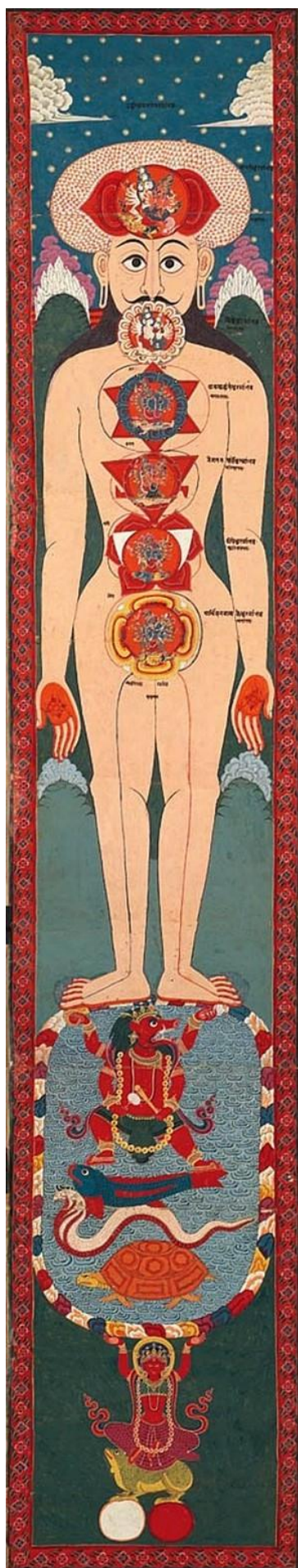
Уже античные мудрецы называли человека микрокосмосом, или малой Вселенной, а Макрокосмос называли «Адамом Кадмоном», т.е. большим человеком. Основопологающей является идея, что во Вселенной все содержится во всем. Этот основной закон особенно четко осуществлен в человеке, так как Дух и Материя соединились в нем в единое целое. Весь Макрокосмос отражается в «человеке - микрокосмосе» в соответствии с основным законом: как наверху, так и внизу.

«Центры Космоса равны центрам человека. Человек несет в себе все проявления Космоса. Значительны те явления функций Космоса в человеке. Когда он отражает в себе все космические функции, он измеряет собою те возможности, которые проявляются в Космосе.» (БЕСПРЕДЕЛЬНОСТЬ I §200.)

2. Значение чакр, или центров высшего сознания

Чакры, или центры высшего сознания, не были известны Западной психологии и теологии до тех пор, пока Запад, благодаря йоге, не познакомился с более глубокой и основательной психологией Востока. Это происходило и происходит, прежде всего, благодаря контактам западных ученых, которые во время своих путешествий по Востоку могли убедиться в выдающихся психических способностях отдельных йогов, а также благодаря распространению на Западе Агни Йоги. В силу этого проблема центров высшего сознания начинает постепенно привлекать внимание западных психологов. Оккультная наука Запада была также очень мало знакома с этим вопросом.

Информация о чакрах была до сих пор столь скудной, и остается таковой сегодня в силу того, что духовно малоразвитое человечество все равно не знает, как использовать эти сведения. Оно, в лучшем случае, попыталось бы достичь активизации чакр недозволенными приемами, с помощью наркотиков или механическим путем посредством концентрации дыхания на определенных центрах, или другими средствами, чтобы благодаря этому приобрести такие высшие психические способности, как ясновидение, яснослышание и т.п. Что такими приемами наносится огромный вред, должно быть ясно даже непосвященному в эти вопросы человеку. Попытки некоторых людей искусственными средствами привести чакры в действие и состояние напряжения привели уже к тяжелейшим психическим и физическим расстройствам. Поэтому к раскрытию и развитию центров нужно подходить с величайшей серьезностью и осторожностью и обяза-



тельно воспользоваться советом опытного Гуру или Учителя, однако, лучше всего дождаться естественного развития чакр, которое автоматически совершается при возрастающем самосовершенствовании.

Йогической науке известны сорок девять чакр, или центров высшего сознания, из которых до сих пор описаны только семь основных центров. В АГНИ ЙОГЕ впервые упомянуто около 20 чакр, а также другие второстепенные центры как, например, парные центры легких, запястья и т.д. На Востоке центры известны под различными наименованиями.

Однажды приведенные в действие, чакры совершают вращательное движение и потому их называют еще «огненными колесами».

Чакры имеют, кроме того, сходство с лотосом, вследствие чего их, согласно индийской философии, называют еще «лепестками лотоса». Это очень меткое название является символом истинного значения и сущности центров. И как цветки лотоса пробиваются из вязкого грунта через менее плотную материю – воду, чтобы в полном великолепии расцвести навстречу Свету, так и духовные центры устремляются через физическое и эфирное тело навстречу Миру Огненному.

Центры высшего сознания, будучи составными частями тонкого тела в человеке, остаются невидимыми для грубоматериальных органов зрения. Однако истинные ясно-видящие способны видеть и воспринимать их как распустившиеся цветки лотоса с определенным числом лепестков с углублением посередине. Находясь в движении, они кажутся вращающимися огненными колесами.

Каждый раскрытый центр имеет определенную окраску. Эта окраска зависит от исполняемой в человеческом организме функции. Раскрытые центры высвечиваются всеми цветами радуги и, так как их вращение создает великолепную игру красок, их называют еще «малыми солнцами».

Задача открытых центров состоит в том, чтобы воспринимать из космического пространства высокие вибрации и тончайшие энергии, что возможно также в астральном состоянии и вне физического тела. Космические вибрации и тончайшие энергии передаются готовым к восприятию физическим органам. Через раскрытие центров развиваются, прежде всего, чувствование и утонченность.

«...Центры утверждаются как носители энергий, нужных для сношений с дальними мирами...»
(БЕСПРЕДЕЛЬНОСТЬ I § 305.)

«Чакры – огненные колеса – напоминают о бесчисленных кругах зачинания и завершения. Можно представить себе, что равновесие миров зиждется на чакрах огненных. Они соприкасаются, входят одно в другое и образуют звенья неразрывные. Так можно представить, как чакры человека определяют его огненную природу и вносят человеческую сущность в целое прочих огненных образований. Уже располагают люди лучами, которые не запечатлевают плоть, так же точно будут найдены лучи, которые уловят огненные центры. При этом показано будет, как чакры человека соответствуют пространственным огненным образованиям. Фигура огненного человека вольется в ритм пространства. Так можно физически показать, насколько сущее подвергается одному закону ритма. Конечно, для успеха таких показательных опытов необходимо развивать в себе огненные чакры. Они существуют потенциально в каждом организме, но существа бездушные не отбросят на экран даже малых проблесков потушенных огней.» (МИР ОГНЕННЫЙ I § 447.)

3. Семь основных чакр



Индийское изображение 18-го столетия. В центре Муладхара начинается энергетический канал КУНДАЛИНИ – कुण्डलिनी

Семь основных чакр, о которых сообщает современная оккультная наука, по терминологии санскрита следующие:

सहस्रार Сахасрара –

КОЛОКОЛ, лотос с девятьсот шестидестью лепестками.

आज्ञा Аджна –

ТРЕТИЙ ГЛАЗ, лотос с девяносто шестью лепестками.

विशुद्ध Вишудха –

ГОРТАНЬ, шестнадцатилепестковый лотос .

अनाहत Анахата¹ –

ЧАША, двенадцатилепестковый лотос.

मणिपूर Манипура –

СОЛНЕЧНОЕ СПЛЕТЕНИЕ, десятилепестковый лотос.

स्वाधिष्ठान Свадхистана –

ОБЛАСТЬ ТАЗА, шестилепестковый лотос.

मूलाधार Муладхара –

ЗОНА КОПЧИКА, четырехлепестковый лотос.

Все лотосы находятся в эфирном теле, они имеют также соответствия в астральном и ментальном теле и обладают всеми необходимыми проводниками и каналами для передачи воспринятых ими впечатлений физическим органам. Таким образом, в совокупности они образуют замкнутую систему из тонкоматериальных нервных центров и каналов.

а.) सहस्रार – Сахасрара – центр колокола

Сахасрара, центр колокола или лотос с тысячью лепестками является центром зрительных и слуховых впечатлений и находится у родничка, т.е. в области макушки. С помощью этого центра мы воспринимаем из космического пространства мысли и все то,

¹ **अनाहत** = **неразрушимый сосуд** – ЧАША. В западной литературе ее часто путают с >сердечной чакрой<, поскольку чаша представляет собой **Небесную ось**, которую необходимо пробудить. (СЕРДЦЕ – см. 21 лекцию).

что в виде идей и знаний посылается нам из Высших Сфер. Когда обитатель Высших Миров желает нам что-либо передать, он действует всегда через центр колокола. Как только этот центр открывается у человека, он способен вступить в непосредственную связь с обитателями Тонкого Мира. В древности сахасраре приписывались шестьсот шестьдесят шесть лепестков, а позднее тысяча, – отсюда название тысячелепестковый лотос, в действительности же у этого лотоса девятьсот шестьдесят лепестков. Раскрытию этого центра предшествует расширение кровеносных сосудов, что вызывает набухание, но не выпячивание этой кости. На многих изображениях Будды и Бодхисатвы можно видеть это символическое выпячивание темени. Это выпячивание известно как «Уш-ниша» и является символом раскрытия мозгового центра. Лотос этот имеет в центре двенадцать золотистых главных лепестков, им подчинены остальные более мелкие лепестки, которые образуют круг нежно фиолетового цвета.

б.) आज्ञा – Аджна – третий глаз

Следующий центр, аджна-чакра, известен как девяностошестилепестковый лотос, его также называют «Глазом Браммы» или «третьим глазом». Он находится на лбу между бровями. Физическим соответствием этого центра является шишковидная железа на затылке. От этого центра зависит гармоничное развитие нашего организма и правильная пропорциональность всех его частей. Путем правильной концентрации на этом центре можно исправлять физические недостатки тела. Открытие этого центра дает, в первую очередь, яснослышание и ясновидение. Под этим подразумеваются не случайные просветы, видимые многими людьми, но осознанное видение прошлых, а также будущих событий, причины которых уже заложены мыслями и идеями. С космической точки зрения возраст этих когда-то заложенных причин может составлять тысячи и даже миллионы лет, поскольку они касаются судьбы планеты.

Человек, у которого раскрыт центр третьего глаза, может наблюдать деятельность органов своего собственного тела, а также в других телах; он может видеть через физические предметы и даже сквозь землю; он может наблюдать жизнь растений и минералов; он может слышать музыку Сфер, а также воспринимать голоса из Тонкого Мира.

Правая половина девяностошестилепесткового лотоса обладает бледно-розовой окраской, левая половина светлофиолетовая. На этом основании центр часто называют двухлепестковым лотосом.



Центр гортани, Третий глаз и колокол,
Изображение из Раджастана, 18-ое столетие.

«Действительно, отложение впечатления в третий глаз есть основа творчества. Не только старые буддисты, но незапамятные Заветы требовали воспитания наблюдательности...» (СЕРДЦЕ § 519.)

«...желая символизировать раскрытие третьего глаза, тибетцы помещают на священных изображениях в средостении бородавку. Яснослышание обычно символизируется огромными ушами.» (ПИСЬМА ЕЛЕНЬ РЕРИХ, Т.2, от 2.9.1937 г.)

в.) विशुद्ध – Вишудха – центр гортани

Третья чакра – вишудха – центр гортани, или шестнадцатилепестковый лотос, имеет зелено-голубую окраску, при этом светлый тон лепестков чередуется с темным. Она находится в районе щитовидной железы. От развития вишудха-чакры зависят наши способности к воспоминанию, а также интеллектуальные способности. Вишудха является центром синтеза, аналитического мышления и логических выводов. Раскрытие этого центра дает возможность не только понимать все языки, но и быть понятным слушателем любой национальности, даже если он не знает языка, на котором с ним разговаривают. ХРИСТОС одарил своих учеников этой способностью. Посредством концентрации на этом центре можно сохранить свою внешность в неувядаемом состоянии.

«...Понимание разных языков происходит от восприимчивости того же гортанного центра...» (АГНИ ЙОГА § 248.)

«...Центр гортани не находится в щитовидной железе, но около. Центры не помещаются в железах, они находятся около и координируют работу желез. Тончайших разветвлений центров множество, но не нужно думать, что центры требуют много места.» (ПИСЬМА ЕЛЕНЬ РЕРИХ, Т.2, от 2.9.1937 г.)

г.) अनाहत – Анахата – центр Чаши²

Четвертая чакра – анахата – двенадцатилепестковый лотос – называется центром Чаши и находится на правой стороне груди напротив сердца. **«Чаша» является средоточием всех излучений духовного зерна в человеке. Она образует треугольник с сердцем и солнечным сплетением.** «Чаша» принадлежит к тем нервным центрам, которые до сих пор наименее исследованы. В древних эзотерических трактатах «чашу» часто называют Небесной Осью.

«Чаша» является центром накоплений из прошлых инкарнаций, это значит, что в ней сохранены все знание и опыт прежних жизней. Однако лишь тот человек может оживить эти воспоминания и опыт, у кого чаша полностью воспламенилась, это значит, что вибрации мозга и чаши должны быть одной частоты.

Чаша одна и та же для всех инкарнаций. Когда человек покидает физический мир, его накопленный опыт, выполненные или невыполненные задачи жизни и устремления будут конденсированы и сохранены в чаше. При следующей инкарнации они возвращаются вместе с бессмертной сущностью человека в новое физическое тело. Таким образом, ничто не утрачивается и раскрытие центра чаши дает возможность использовать тысячелетний опыт прошлых жизней. Разбуженный центр чаши выявляет знания, накопленные в прежних инкарнациях.

² अनाहत = неразрушимый сосуд – ЧАША. В западной литературе ее часто путают с >сердечной чакрой<, поскольку чаша представляет собой Небесную ось, которую необходимо пробудить. (СЕРДЦЕ – см. 21 лекцию).

В сердце человека обитает высшее сознание. Когда раскрывается центр чаши и устанавливается связь между чашей и сердцем, человек достигает высшей мудрости, которую ему уже не нужно искать вовне, он может познать ее в себе самом через контакт с Высшим Миром. Высшая мудрость поступает из центра чаши через проводники сердца, связанные с высшим сознанием, в форме чувствования и непреложной истины, которую невозможно поколебать или опровергнуть.

С раскрытием центра чаши связаны большие преимущества. Человек получает, таким образом, непосредственный провод к Иерархии Света, так называемую «Серебряную Нить». Если при решении какого-либо вопроса человек чувствует трудности или замечает упадок своей психической энергии, то при открытом центре чаши он может объединить свое сознание непосредственно с сознанием своего Учителя, и, если Карма позволяет, он незамедлительно получит ответ и помощь.

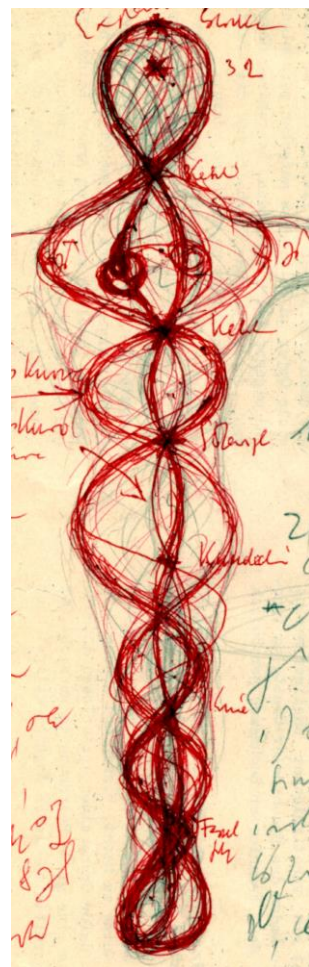
«Часто мы знаем слово и не можем произнести его. В глубине вращается понятие и не выносится на поверхность. В это мгновение лучшие всего ощущается глубина сознания. Не извилины мозга, но какое-то другое хранилище будет складывать запасы памяти, конечно, это – «Чаша».

Можно напомнить наблюдения, когда «Чаша» была физически повреждена: тотчас прилив воспоминаний прекращался. Наоборот, при повреждении мозга мгновенно проносилась вся прошлая жизнь, как бы всплывая из глубин. Так, при расширении сознания познается сотрудничество центров. Познается, что можно получить из каналов мозга и что почерпается из глубин «Чаши». Несказуемые сокровища складываются в «Чаше». Чаша едина для воплощений. Свойства мозга будут подвержены наследственности телесной, но качества «Чаши» сложены самодеятельностью.

В «Чаше» лежит крылатый ребенок, – так напоминала древняя мудрость о начале сознания.» (АГНИ ЙОГА § 627.)

«Закон вмещения утверждается всеми начинаниями. Когда космическое творчество напрягается устремлениями, то закон вмещения утверждает все формулы. В космическом творчестве сокровищница содержит все явления энергий. В духовном творчестве наполняется «Чаша» теми же энергиями, потому сокровищница духа должна содержать все энергии. Так закон вмещения есть насущный творческий импульс. Из «Чаши» выявляются все творческие законы. В «Чаше» собираются все космические явления, потому обогащение «Чаши» даст осуществление всех космических планов. Так основания собраны в «Чаше», и может каждая энергия быть создателем. Так творчество слагается законом вмещения.» (БЕСПРЕДЕЛЬНОСТЬ § 592.)

«Сущность духа выявляется в устремлении. Напрягаясь, «Чаша» утверждает напряжение духа. Все нити, исходящие из «Чаши», ведут к действию, которое имеет связь с Пространственным Огнем. Можно сказать, что творчество «Чаши» соединяет Пространственный Огонь с накоплением «Чаши». Только круг сознания дает устремление к творчеству. Так Наш закон гласит об утверждении «Чаши». Каждая вибрация



СЕРДЦЕ и ЧАША соединены в астральном теле. Набросок: Леобранд

невидимо притягивает Пространственный Огонь, и чуткость духа напрягает искры “Чаши”.» (БЕСПРЕДЕЛЬНОСТЬ § 601.)

д.) मणिपूर – Манипура, – солнечное сплетение

Чакра Манипура, или десятилепестковый лотос является центром солнечного сплетения. Лепестки красного цвета чередуются у него с зелеными. Солнечное сплетение называют еще змеем или драконом, потому что этот центр имеет, **с одной стороны, сходство с Солнцем, с другой стороны, из-за своей спиралевидной формы он напоминает свернутую в кольцо змею.** Как Солнце пробуждает жизнь своими согревающими лучами и питает и оживляет своей энергией все вокруг, точно также и солнечное сплетение питает жизненной энергией или, иначе говоря, психической энергией весь человеческий организм. Солнечное сплетение подобно Солнцу, которое объединяет и приводит в движение, а также поддерживает в равновесии все окружающее.



Нити всех органов и центров связаны с центром солнечного сплетения. Солнечное сплетение приводит к гармонии и к равновесию деятельность интеллектуального и чувственного центра, иначе говоря, мозга и половой сферы. Солнечное сплетение является накопителем и преобразователем, а также распределителем психической энергии не только для всех органов физического тела, но и для эфирного тела, которое, в свою очередь, снабжает жизненной энергией астральное тело. Это хранилище запасов неиспользованной и неизрасходованной психической энергии. Приведенное в действие солнечное сплетение действует самостоятельно и непрерывно. Следует учесть, что согнутое положение туловища нарушает деятельность солнечного сплетения.

«Центр солнечного сплетения является фокусом радиации огня. Нужно представить себе, как действует огонь. Как все высшие функции Космоса действуют изнутри, так и огонь солнечного сплетения напрягается в самом зерне. Центр солнечного сплетения дает равновесие всем телам, и радиации его насыщают также эфирное тело, которое питает астральное тело. Переплетание всех центров и всех тел сравнивается с кольцами спирали, которые объединяются в центре солнечного сплетения. Каждая планета, каждый огненный центр имеют свое солнечное сплетение и божественный огонь жизни. Если сознание расширится в понимании этих явленных соответствий, то связь макрокосма с микрокосмом станет огненной истиной. Волны токов беспредельны в своем разнообразии. По этим волнам огненный дух сообщается с пространством и другими мирами. Так же как в древности изображали солнце со своими лучами, так можно изобразить и солнечное сплетение, которое имеет свои особые излучения, исходящие из зерна через всю заградительную сеть. Эти мощные токи приносят сердцу все отражения пространства.» (ОГНЕННЫЙ МИР III § 219.)

«Вращение солнечного сплетения может иметь много причин, кроме всех космических. Нужно рассматривать причины и функции вращения центра солнечного сплетения в связи с организмом и посылками энергии на дальние расстояния. Вращение центра сол-

нечной энергии есть нагнетение психической энергии. Так как излучения солнечного сплетения проходят через все центры, то, вращаясь, лучи солнечного сплетения пронзают все центры, являя питание и объединение прочих центров одной огненной энергией. Вращение центра солнечного сплетения может также координировать различные энергии, нагнетая как бы один центр, который особенно нуждается в насыщении или укреплении. Излучения солнечного сплетения при этом как бы касаются внешней окружности заградительной сети. При посылках энергии в определенное место все излучения собираются как бы в коническую спираль, и все снаряды идут в пространство спирально. Так функции солнечного сплетения так же многочисленны, как и его излучения. Являясь также мощным регулятором энергий, исходящих от всех центров, впитывая космические огненные энергии, центр солнечного сплетения распределяет по тем нагнетениям, которые присущи центрам. » (ОГНЕННЫЙ МИР III § 223.)

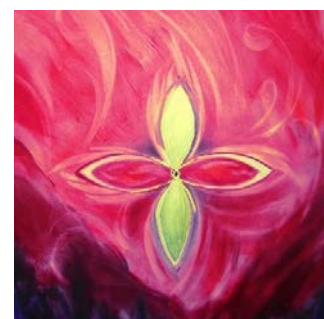
е.) स्वाधिष्ठान – Свадхистана, – центр таза

Предпоследней основной чакрой является свадхистана или шестилепестковый лотос. Он находится в области таза. К сожалению, мы знаем об этом центре еще далеко не все. Некоторые оккультисты отождествляют его с селезенкой и приписывают ему очистительную функцию в человеческом организме. Другие, напротив, ищут этот центр в поджелудочной железе и предполагают, что он участвует в пищеварительном процессе нашего организма. В действительности, **его функции связаны с половой деятельностью человека.** При духовном восхождении этот центр подчиняется солнечному сплетению и контролируется им.



ж.) मूलाधार – Муладхара, – центр Кундалини

«Кундалини» является универсальной жизненной энергией, или «шакти», в человеке. Он находится в седьмом основном центре, в чакре «муладхара», который находится в области копчика. Этот центр является корнем всех лепестков лотоса и считается, поэтому, коренной чакрой. Он обладает четырьмя лепестками, из которых два лепестка имеют ярко красный цвет и два – золотистый. **Муладхара есть центр жизненной силы, центр воли и самообладания. Этот центр контролирует также половую деятельность человека. Пока этот центр находится в спящем состоянии, человек расходует огромные запасы жизненной энергии на половые излишества. Следовательно, можно сказать также, что усиление деятельности центров может быть достигнуто, прежде всего, через определенное сексуальное воздержание, так как дух нуждается для своего развития в силе кундалини.** Однако, если эта энергия расходуется на сексуальные действия, то воля также ослабевает. Чтобы мудро пользоваться кундалини, нужно накапливать эту энергию и использовать ее для полезной творческой деятельности. Но для этого нужна сильная воля, которая вырабатывается через развитие психической энергии.



Муладхара является корнем, из которого расцветают все остальные лотосы. Поэтому муладхара должна развиваться первой и затем дать импульс к развитию всех остальных центров. Огонь кундалини спиралеобразно поднимается по каналу «сушумна», который объединяет все главные лотосы, до центра колокола.

«Правильно определить Кундалини. Как отвлеченное начало. Когда условия жизни земли были грубы, нужно было увлечь дух в высшие сферы. Предварительно первенствовал Глаз Браммы, затем он сменился торжеством Кундалини. Но достижения Самадхи не уберегли человечество от рабства и предательства.

Теперь время настаивает на синтезе действия. Чувствознание дает этот импульс земного существования. Сокровище чувствознания заключается в Чаше, потому к двум первоисточникам нужно добавить еще расцвет третьего центра. Пусть радуга Кундалини увлекает вверх. Но на земле нужно построение земное. Нужно приложить к столбу основание, как почерк к мысли. Чаша, давно замолкшая, снова оживет. Трое Владык - три центра составят сотрудничество здесь.

Кто может сознать дополнение "Чаша" и Кундалини, тот поймет как отец поручает сыну земное царство. Кундалини - отец, зачинатель восхождения. "Чаша" - сын, отцом пробужденный. Кто знает начало отца, тот при смене рас познает сына. С "Чашей" подвига - действие. Так ничто не оставлено, но усилено. Пусть Глаз Браммы будет естественным дополнением этого состояния.» (АГНИ ЙОГА § 549.)

В настоящее время чакры почти у всех людей находятся в спящем состоянии. Поэтому пробуждение Кундалини следует считать величайшим событием в жизни человека. С этого момента начинается одухотворение человеческой личности, и человек вступает на путь самосовершенствования. **Лишь через пробуждение кундалини можно достичь прогресса в своем странствовании по духовному пути.** Все гении и великие вожди человечества, все религиозные мученики и святые всех народов и рас стали знаменитыми благодаря предварительному раскрытию центра кундалини. Пробуждение этой тончайшей огненной энергии происходит, однако, не при раскатах грома, но в тишине, и, чаще всего, вовсе не замечается теми, кто знает и ждет этого пробуждения, так как ни центры, ни их воздействие недоступны физическому наблюдению.

Накопленный в муладхаре запас жизненной энергии относится к огненной стихии и является конденсированной энергией солнца. Поэтому поток кундалини является огненным и раскрытие этого центра равносильно воспламенению. Пробуждение кундалини, вследствие тонкоматериальной и огненной природы чакр, не связано с механическим воздействием, но является импульсом чисто духовного порядка. Однако есть приметы, которые позволяют распознать постепенное пробуждение кундалини. В частности, это можно заметить тогда, когда человек настолько далеко продвинулся в своем духовном развитии, что его больше не удовлетворяют мелочи быта, и у него появляются уже более высокие духовные запросы. Но только истинно огненное устремление к Знанию, Свету и Истине повлечет за собой соответствующее огненное следствие и приведет к воспламенению этого центра.

Если центр кундалини пришел в действие, или воспламенился, это далеко не означает, что все центры вплоть до колокола начали вращаться. Созданный вращением ток кундалини лишь очень постепенно, спиралевидно вращаясь, поднимается по своему собственному тонкоматериальному каналу спинного мозга, «сушумне». До начала вращения этот канал закрыт. Лишь возжение и связанное с ним движение тока кундалини, т.е. подъем змеевидного огня кундалини, постепенно открывает этот канал. Соответственно силе пламени кундалини и связанному с нею расширению сушумны, кундалини возжи-

гает остальные лотосы, которые расположены вдоль спинного мозга или имеют ответвления к нему. Последние начинают, в свою очередь, вращаться, причем каждый лотос производит свою собственную энергию.

Так постепенно раскрывается весь канал сушумна и вся система лотосов приводится в движение и в действие. Когда центр кундалини достигнет, наконец, центра колокола, человеческий организм будет готов к приему тончайших энергий и высоких токов из Космоса. Его центры становятся восприимчивыми космическими органами. Каждый из этих центров соответствует определенному центру в Космосе и, на основании этого соответствия, может принимать космические энергии и излучать свои собственные. Только таким образом человек становится накопителем и преобразователем космических энергий, участником и сотрудником Космической Жизни; лишь тогда он приобретает те силы, для которых, в конечном итоге, нет ничего невозможного, и с помощью которых он сможет вызывать поразительные и небывалые феномены, которые, с точки зрения законов физического мира, считаются «чудом». Эти силы и способности доступны любому человеку без исключения при соответствующем духовном устремлении, однако, не в одночасье, а в течение многих инкарнаций, и не в одиночку, а через связь с Иерархией Света и преданность Ей.

4. Побочные центры

Кроме семи главных центров АГНИ ЙОГА упоминает также различные второстепенные центры, распределяющиеся по всему человеческому организму. Важнейшими из них являются так называемые парные центры, как, например, центры легких, почек, плеч, глаз, ушей, локтей, суставов рук, колен, голеней, далее центр затылка, и некоторые другие. **Центры легких, к примеру, контролируют прием тока праны.**



«Когда человек примет в сознание, что каждый орган и центр есть творческая сила, тогда можно будет явить значение каждого центра. Вижу, как горит центр легких, - этот центр один из самых чувствительных. Огонь сочетается с самыми тонкими энергиями и приступает к творчеству новых явлений. Свойство возгорания этого огня утверждает прием чистого огня из пространства. Явление безмолвных огней соединяет огонь легких с Огнем Пространства.» (БЕСПРЕДЕЛЬНОСТЬ § 102.)

«Центр легких, являя возгорание, давал йогам все возможности и для высших проявлений. Этот центр дает одоление воздуха и воды. Йоги являли полеты и хождение по воде, удельный вес делался относительным. Центр легких – основа всех так называемых чудес. Все боли мучеников исчезали контролем этого центра, и только «Чаша» экстаза жила. Огнем трансмутирующим можно назвать этот центр. Чистый йогизм знает, как явление центра легких может все трансмутировать по желанию. Конечно, теперешние йоги пользуются пранаямой для возгорания этого центра.

«Высший йог не нуждается в пранаяме, для него существует прямой провод с Огнем Пространства. Все проявления являют необходимость в пранаяме, как хождение по воде и полеты. Но есть миссии выше.» (БЕСПРЕДЕЛЬНОСТЬ § 103.)

5. Открытие центров

Невозможно указать сроки открытия центров. Каждый случай индивидуален и зависит от многих условий, главным же образом, от силы устремления и чистоты мотивов. **Оккультная литература говорит о том, что после принятия огненного крещения требуется еще семь инкарнаций, для того чтобы достичь ступени Архата или Тары,** что является четвертым Посвящением на нашей планете. Однако срок этот может

быть сокращен, а также значительно растянут. Достичь ступени Архата можно только при наполнении «Чаш», притом в очень редких случаях это возможно при высшем огненном устремлении, далее также в особый переходный период, например, при смене Рас, когда эволюция настолько ускоряется, что устремленный человек может за пять лет достичь такого развития, для которого ему в прежние времена понадобилась бы вся жизнь.

Открытие центров зависит, однако, не только от духовного устремления, но оно подчиняется законам и срокам физического развития человека, которые нельзя ни обойти, ни пропустить. Если огненная энергия кундалини однажды приведена в действие, то ее невидимая работа будет проявляться на протяжении ряда инкарнаций, независимо от человеческого сознания в отдельно взятой жизни, но в полном соответствии с законами и сроками материального мира человека. Однако нельзя думать, что огонь кундалини начинает действовать уже с первого дня при новом рождении. В первые семь лет человеческий организм еще прочно связан с астральным миром. Лишь в течение второго семилетия эта астральная связь ослабевает и прерывается и деятельность центров возобновляется. Но так как в новой физической оболочке необходимо еще создать каналы для протекания тончайших энергий, то току кундалини приходится трудиться еще пятнадцать лет. Таким образом, возобновление деятельности центров в новой инкарнации, которая была прервана из-за физической смерти, происходит в крайне благоприятных случаях только на тридцатом году жизни. Этот факт можно проследить на жизни Учителя ИИСУСА, который при своем воплощении на физическом плане подчинялся условиям физической жизни и начал Свою Деятельность в качестве Учителя только на тридцатом году жизни.

«Раньше тридцати лет нужные центры не просыпаются. Обычны пятнадцать лет для явлений последствий пламени света. Зачатки света появляются раньше.» (ЛИСТЫ САДА МОРИИ I § 91. - ЗОВ, 1921 - XI - 3.)

«...Особенно будьте осторожны с молодыми до тридцати, когда не все центры могут функционировать без вреда сердцу. Необходимо высказывать, насколько Наша Йога не содержит никакого насильственного колдовства и никогда не будет производителем хаоса. Нужно зажигать молодых подвигом, который преобразит их сущность и незаметно для них самих подготовит сердце для будущего совершенствования. Так нужно как можно проще и радостнее отплывать к Острову Белому, как иногда зовем Наше Место.» (СЕРДЦЕ § 113.)

Так мудрые Космические Законы скрывают Высшее Знание и создают в каждой жизни человека ограничения для проявления высших способностей до того момента, когда опасность злоупотребления этими способностями становится значительно меньше и низшие принципы уже подчинены высшим.

Вследствие этого может возникнуть впечатление, что человеку в каждой жизни приходится всегда как бы начинать сначала. Причина кроется, пожалуй, в различии развития, которое имеет двойственную природу, состоящую из духа и материи. Духовные накопления присутствуют всегда во всей совокупности и остаются неприкосновенными, но они могут проявиться в полной мере только тогда, когда будет создан соответствующий провод, посредством которого эта сила направляется в сферу психики человека. Если наше высшее сознание и сохраняет воспоминание о прежних способностях и свойствах, то проводник нашего физического сознания, наш интеллект, никакого участия в наших прежних инкарнациях не принимал. Поэтому человек и не знает, кем он когда-то был, он это как бы забыл. Воспоминание, сохраненное в чаше, невозможно вызвать отсюда из-за неспособности интеллекта проектировать это знание в мозг.

«Мы не покидаем наших братьев, Мы взвешиваем удачные возможности и противопоставляем их очевидности. Сеятель может менять пашню, не теряя своей полезности. Также наши братья могут менять поле работы, когда знают, как их близкие неусыпно следят за их творческой работой и стремлением духа. При истинном сотрудничестве каждый собрат должен знать, что ему выбирают лучшие возможности. Это знание должно быть ему опорой во всех трудностях - это обязательство Общины. Может ли воплощенный знать одиноко, когда он начал или кончил что-то? Знать о себе невозможно в телесной оболочке. Многие существования ткнут одну полосу сознания, и нужно предоставить верным Собратьям установить час, когда лотос раскрылся. Они могут решить приложимую целесообразность, и в этой воле, и в глубине доверия лежит одна из побед кармы.» (АГНИ ЙОГА § 141.)

6. Значение открытия центров

Из того малого, что до сих пор было сказано о центрах, можно уже по достоинству оценить значение открытия центров. Каждый открытый центр – это большое сокровище и, притом, не только для самого человека, но и для всего человечества. Лишь с открытием центров начинается истинное бессмертие человека. Каждый открытый центр является великой творческой мощью, которая подключает человека к Космической Жизни и к Творческой Силе Космоса. Поэтому информация о центрах может лишь очень скупой и с величайшей осторожностью передаваться людям. Прежде всего, очень важно знать источник такой информации, ибо только подлинники сообщения настоящих Учителей Мудрости гарантируют их истинность.

«...Центры человека поняты весьма относительно. Самые названия их менялись на разных языках в течение тысячелетий. Одни могут называть «чашу» – Небесная Ось, но от этого не изменяется ее назначение. Другие говорят о воздействии Матери Мира (энергия кундалини называется индусами силою или шакти Матери Мира, но шакти, уже в существе своем, содержит великое значение всеначальной энергии). Кроме того, забывают о коллективном действии центров, которое всегда индивидуально.

Конечно, также индивидуальна и трансмутация центров в тонком и огненном теле. Они сохраняют свою сущность во всех телах, но развитие их будет зависеть от прохождения в земном бытии. Мускулы, казалось бы, достаточно изучены, но функции их зависят от характера человека. Каждый член тела действует индивидуально. Походка зависит от психического состояния и, тем самым, мускулы будут работать в своеобразном сочетании. Относительность суждения особенно ярко выражается в суждении о тонких энергиях.

Невозможно установить одно число лепестков лотосов. Кроме того, каждый лепесток будет отличаться от другого. Не будем ограничивать многообразность строения мира. Самые неожиданные разрастания ткани и разветвления нервов дают неожиданное богатство организму. Каждое наблюдение ценно, но будем очень осторожны с обобщением...» (ПИСЬМА ЕЛЕНЬ РЕРИХ, Т. II, от 2.9.1937)

7. Сопутствующие явления при открытии центров

При протекании силы кундалини через канал сушумна и при одновременном возжении остальных лотосов человек сталкивается с целым рядом различных явлений и, прежде всего, подвержен многим непонятным и неизвестным заболеваниям. Первым явлением, которое сопровождает начинающийся процесс открытия центров, будет упадок и ослабление физических сил. Это следует рассматривать как реакцию организма, ведь

жизненная энергия при открытии центров автоматически течет в направлении одухотворения. Упадок сил, однако, не столь велик, чтобы человек не в состоянии был исполнять свои каждодневные, профессиональные обязанности, которые возложены на него его дхармой, но известная физическая слабость будет заметна на протяжении всего периода развития центров. С другой стороны, открытие центров способствует развитию психической энергии и благоприятно действует, таким образом, на жизнеспособность и, прежде всего, на волю человека. Симптомы старения всех органов смягчатся, а ослабление физических органов уравнивается повышением жизненного тонуса.

Развитие центров часто сопровождается головокружением, звоном и шумом в ушах, кровотечением из носа и особенно обильным слюноотделением. Бывают, однако, и другие симптомы, проявление которых совершенно индивидуально. Перечисленные здесь явления не обязательно должны быть связаны с деятельностью центров, но все же могут вызываться ею.

«Нужно знать некоторые предосторожности в Агни Йоге. После известной ступени можно замечать боли в спине, нельзя нагибаться, ибо, как ртуть в стекле градусника, подымается столб энергии. Потому прямое положение позвоночника указывается. Также мало желательны работы, требующие бокового напряжения. Например, рубка дерева. Пламя по строению вертикально. Так будет действовать каждый огонь. Уявление малых предосторожностей не будет выводить из жизни. Можно совсем незаметно ввести образ действий невредящий. Только чувство красоты даст синтез. Сила не столько в мускулах, сколько в сознании. Даже в обычной жизни нервы побеждают мускулы.» (АГНИ ЙОГА § 302.)

Радостнее, чем эти, связанные с физическими болями, явления, воспринимаются вспышки различных маленьких звездочек, серебряной, голубой, золотистой, фиолетовой и, к сожалению, черной окраски. Эти симптомы начинающегося развития центров указывают уже на известную связь с Тонким Миром. Звездочки можно воспринимать сначала только закрытыми глазами, позднее их можно видеть и открытыми глазами. Совокупная деятельность центров сопровождается, наконец, целой группой звезд и огненных цветов, которые рождаются из притока Космического Пламени и из различных Пространственных Огней. Эти звездочки и группы звезд никогда не остаются неподвижными, но всегда находятся в движении. Они исчезают и появляются вновь, вспыхивают и снова гаснут. Размеры их очень различны. Можно наблюдать мельчайшие, едва различимые звездочки, а также большие, солнцеподобные образования.

За исключением черных звездочек, все эти световые явления могут рассматриваться как целебные вестники. Черные звездочки указывают на опасность. Черные звездочки следует отличать от черных пятен, которые возникают в самом глазу. На движение черных звездочек нельзя влиять, а на движение темных пятен, напротив, можно. Так эти последние представляют собой помутнение в глазу (в зрачке, вызванное загрязнением крови), на них влияет движение глаз и они заметны только при их быстром движении. На черные же звездочки, как, впрочем, и на светлые, влиять вращением глаз невозможно. Они остаются на том же месте, где возникли, или движутся совершенно самопроизвольно. Черные звездочки являются признаком угрозы для здоровья или же приближения темной сущности из Астрального мира. От таких незваных гостей можно защититься или освободиться от них только обращением к Учителю Мудрости, но эти зовы должны управляться сердцем и их повторение должно совершаться в ритме сердца.

Серебряные, золотистые, голубые и лиловые звездочки всегда являются добрыми вестниками, они даже могут возвещать приближение эманации Учителя. Желтые звездочки предупреждают об опасности, красные указывают на необычную напряженность

в атмосфере. При этом можно ожидать бурь, землетрясений и других катастроф, таким же образом даются предупреждения о восстаниях.

Некоторые люди уже видят Материю Люциду в форме пятен из тонкой светонесущей материи, прежде всего, голубой, голубовато-серебристой, фиолетовой и лиловой окраски, а также других красивых тонов. Эта светонесущая материя иногда может заполнить целое помещение. Ее можно видеть также на бумаге при чтении книг или при сочинении рукописей.

«Советую наблюдать, при каких действиях и мыслях являются звезды, их окраску и величину – эти указания есть благодать миров. Пространственный огонь как бы металлизирован, и жизнь наполняется сиянием праны действительности. Лишь остается следить за знаками без предубеждения и замечать, к какой мысли они относятся. Конечно, они довольно обычны для психоглаза, но не следует утонять в обычности. Лишь для слабых ежедневная работа над Учением скучна. Искры Космоса неповторяемы. Можно дать целую главу наблюдений над звездами.» (АГНИ ЙОГА § 466.)

Открытие центров сопровождается, кроме звездочек, еще и другими явлениями Тонкого Мира. Иногда человеку слышатся какие-то голоса или звуки, про которые он не знает, откуда они, и даже музыку сфер. Иногда люди воспринимают прекрасные ароматы, похожие на благоухание роз или запах ладана, или же другие ароматы, которые, однако, неземного происхождения. Могут возникать и противные зловония, когда, например, приближаются демоны. Иногда можно видеть излучения других людей или ощущать Невидимый Мир в виде теплых или холодных потоков. Все эти явления есть результат открывающихся или уже развитых центров.

8. Боли центров, или священные боли

Развитие центров связано со многими, неизвестными медицине, болями. Их называют преходящими, или священными болями, преходящими потому, что они возникают вдруг в неожиданных местах и снова проходят. Священными их называют потому, что через них облагораживается, утончается и одухотворяется человеческий организм. Все святые и мученики за веру испытывали эти боли.

Сами по себе эти боли не являются необходимым условием раскрытия центров, но они обусловлены несовершенством материи, из которой состоит наше тело. Если бы оно состояло из более совершенной, т.е. более тонкой материи, способной легко воспринимать высокие вибрации, этих болей не было бы. Однако, чтобы тонкие энергии могли действовать в материи, необходимо создание каналов, через которые могли бы проходить эти энергии, а также утончение и трансформация всего организма, что связано с величайшими болями. Кроме того, с началом этой трансмутации весь человеческий организм становится крайне чутким к любому несовершенству и дисгармонии. Каждый диссонанс, каждое противление Свету отражается на деятельности центров и вызывает в них дисгармоничные вибрации. В таких случаях возникают даже преходящие боли и болезненные состояния. Иногда они могут быть и более длительными.

«Правильно замечено, что некоторые боли называем священными: через них восходит дух, и нет другого пути. Не знаем примера, когда сознание восходило без болей тела. Нужно понять, как бережно нужно относиться к каждому явлению, когда мы можем ожидать каждый час посылки высших энергий.» (АГНИ ЙОГА § 235.)

Боли центров могут быть различной силы и напряжения и могут временно вывести человека из состояния равновесия. Однако не следует бояться этого. Эти процессы,

к сожалению, неизбежны и являются частью истинного духовного развития. Они являются тестом, показывающим уровень духовного развития человека. В это время следует очень чутко относиться к своему телу и следовать советам, даваемым в ЖИВОЙ ЭТИКЕ для подобных случаев.

Естественно, что пока современная медицина еще не приступила к изучению болезней, связанных с раскрытием центров, не стоит обращаться к врачу, который ничего не знает о раскрытии центров или даже отрицает их. Вместо исцеления он может причинить огромное зло. Например, применение брома, опиума или морфия может причинить такой вред, который сравним лишь с отсечением головы. Врачевание этих болей нельзя проводить обычными средствами, но оно должно совершаться в полном соответствии с рекомендациями Высоких Учителей.

«...Боли бывают очень велики и мучительны. Когда возгорается центр легких, то невозможно двинуться без невольного крика. Приходится сидеть, не меняя положения, причем и дыхание сильно затруднено. И, конечно, все эти явления повторяются. Также мучительны и тянущее чувство, и горение в конечностях. Да и напряжение, и шевеление в солнечном сплетении очень неприятны и сопровождаются истечением слюны и тошнотой. Но при них очень помогают приемы соды. Почки тоже очень чувствительны. И напряжение в головных центрах, особенно, в затылке, бывают мучительны. Конечно, с течением времени, все болезненные ощущения постепенно становятся все слабее. Иногда не мало времени требуется, чтобы открыть тот или иной центр. Но нужна и огненная трансмутация их, которая еще болезненнее и полна опасности. ...» (ПИСЬМА ЕЛЕНА РЕРИХ, Т. II, 2.9.1937)

«Возжение центров не вызвало достаточно врачебного внимания. Очень важно отметить, что воспламенение каждого центра дает симптомы местного органа, но сам орган не болен, но лишь вибрирует на огонь центра, Можно представить, сколько ложных болезней провозглашается врачами, если они не признают основную причину ощущений. Также мало исследуется сама причина воспламенения. Можно указать чисто космические условия, не меньшее место имеет и массовое состояние человечества...» (АУМ § 202.)

«В течение школьных лет особенно замечается опухание и чувствительность желез. Врачи всячески стараются загнать внутрь это явление или удалить железы. Но почти никто не подумал, что особая чувствительность желез зависит от огненных проявлений, вызванных новым мозговым и сердечным напряжением. Не простуда, не духота помещения, но новая работа огненных центров вызывает напряжение желез. Также подобное напряжение отзывается нередко на каждой поверхности³. Уявление лечения чистым воздухом, конечно, уменьшает напряжение, ибо огненность Праны приводит неуравновешенность желез к огненной гармонии. Но каждое насильственное удаление огненного аппарата⁴, несомненно, очень отзывается в будущем, понижая чуткость восприимчивости.» (МИР ОГНЕННЫЙ I § 213.)

«Замечайте признаки непонятных заболеваний. Замечайте, около которых центров обозначаются знаки и боли. Может быть, болят плечи или локти и колена. Может быть, около „Чаши“ появляются три знака или происходит в гортани горение. Каждый знак показывает на действие центра. Как открытая книга написана личность человека.

³ Следует вспомнить обильное потение при напряжении и «мурашки» при сделанных важных открытиях и выводах.

⁴ Следует избегать удаления слепой кишки/аппендикса, гланд и щитовидной железы, поскольку хирургическое вмешательство наносит вред тонкоматериальному телу.

Над челом горит постоянный знак сущности. Можно читать его даже простым наблюдением, но люди привыкли к грубым воздействиям. Они ждут оглушительного грома и ослепительной молнии, но сами производят наиболее важные действия в тишине.

Как мощный магнитный ток наглядно ощутим лишь на некоторых телах, но воздействует всюду, так наиболее проникающие энергии невидимы. Но пока Мы просим обратить внимание на очевидные явления.

Можно прийти к ценным заключениям, сопоставляя характер людей с внешними болевыми ощущениями. Нужно знать, как центры влияют на окружающие органы. Почему приписывается чихотка простуде или худосочию, когда центры, лежащие вблизи легких, показывают особенности организма? Почему опухоль плечей и локтей принимают за ревматизм, когда центры оплечий показывают напряжение? Наша задача не насиловать готовыми формулами, но своевременно направить по пути течения мирового закона.» (АГНИ ЙОГА § 330.)

Эти немногие выдержки из книг ЖИВОЙ ЭТИКИ говорят о том, что деятельность психической энергии при открытии центров может проявиться самым различным образом во всех органах человеческого тела. Каждый орган и каждый центр, которого коснулся огненный ток Кундалини, реагирует на это прикосновение тем, что он пробуждается и выходит из спящего состояния. Испытываемые при этом боли не означают заболевание органа или центра, но являются результатом напряженности ткани и ее естественной реакцией. Через воспламенение центр начинает вибрировать и воздействует тем самым на соседние физические органы и ткани. Это приводит к различным болезненным симптомам.

Отсюда очевидно, как важно установить истинные причины непонятных заболеваний, чтобы не допустить грубой ошибки, пытаясь устранить эти священные боли посредством приема наркотических средств или механических воздействий. С началом Огненной Эпохи у многих чистых и устремленных людей все активнее начинают работать центры. Тем же, у кого центры уже приведены в действие, можно сказать, что кроме сильных болей в позвоночнике, которые указывают на постепенный подъем тока Кундалини по каналу Сушумна, возникают лучистые боли, исходящие из одного центра во всех направлениях. Часто возникает ощущение, будто из различных направлений тело пронизывают стрелы, что объясняется опуханием желез. На теле могут появляться также различные стигмы (знаки, признаки), которые, как правило, не сопровождаются болевыми ощущениями. Напряжение какого-либо центра проявляется часто и через покраснение или отек участков кожи, прежде всего, на коленях, на локтях, а также на других участках тела. Отеки появляются совершенно внезапно и через несколько дней так же быстро снова исчезают.

Нельзя, однако, впадать в крайность и приписывать все необъяснимые боли и заболевания развитию центров. Нельзя смешивать все необычные головные боли, а также боли в спине, в ногах, в груди или мышечный ревматизм с симптомами деятельности центров. В этих случаях каждый ученик, вступивший на духовный путь, должен тщательно разобраться в себе и обратиться, в случае сомнений, только к такому врачу, который сам устремлен к Духовному Свету. Нельзя также быть столь легкомысленным и полагать, что одноразовое прочтение книг ЖИВОЙ ЭТИКИ и согласие с представленной в них жизненной мудростью уже достаточно, чтобы вызвать возжение центров. Это произойдет лишь тогда, когда человек серьезно приступит к искоренению трех своих наихудших качеств. Только благодаря огромному напряжению, которое возникает в борьбе с нашей низшей природой, с этим драконом в нашем подсознании, могут возникнуть священные боли.

9. Меры предосторожности при раскрытии центров

В соответствии с космической закономерностью, полезная и созидательная сила может превратиться в разрушительную, если ее использовать неправильно. Огонь не только является в высшей степени полезным и жизненно необходимым, он может быть и опасным. Граница между приятным теплом и болезненным ожогом очень мала. Сила центров, и, прежде всего, ток Кундалини является огненной энергией. Существует не только видимый огонь, но и различные формы невидимых огней. Эти явления можно заметить особенно при изучении психической энергии.

«Если говорим об Огне неопалющем, то также нужно не забыть Огонь жгучий. Когда монахиня стонет: «Горю, горю!», - никакой врач не знает, чем облегчить; даже пробует применить холодную воду, забывая, что масло водой не залить. Огонь можно утишить лишь огнем, иначе говоря, энергией сердца, которая выделяется при так называемом магнетизме. Током лечим возгорания; они могут вспыхивать в самых различных центрах. Но, конечно, главная опасность около сердца, солнечного сплетения и гортани. Эти центры, как наиболее синтетические, могут подвергаться самым неожиданным натискам. Кто хотя один раз испытал внутренний Огонь, тот понимает опасность пожара центров. Тот знает, какое мучительное страдание доставляет вырвавшееся пламя. При этом в большинстве случаев человек невиновен, кроме разве раздражения. Часто пожар вспыхивает от посторонних воздействий и в случае утончения состояния от космических причин. Утомление сердца, конечно, открывает ворота врагу. Так Огонь творческий может превратиться в пламень разрушительный. Нужно запомнить это, ибо вспышки начинаются от малого...» (МИР ОГНЕННЫЙ I § 5.)

В случае возгорания центров помощь приходит не только от Учителей, но и сам организм располагает для этого тонким аппаратом, так называемым модератором, который оказывает помощь, прежде всего, при заболеваниях центров.

«...Модератор не останавливает работу центра. Модератор предохраняет физическое тело от преждевременного явления пожара. Явление творческого утверждения центров продолжается как трансмутация. Потому творчество центров напряжено, и к сроку будет завершение.» (БЕСПРЕДЕЛЬНОСТЬ I § 305.)

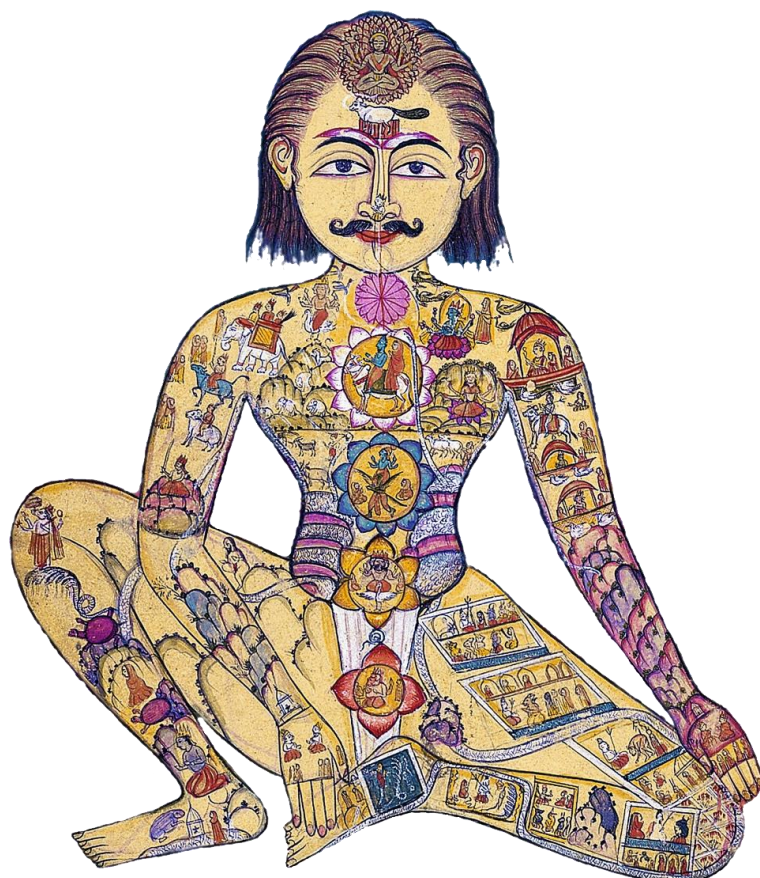
Открытие центров и связанное с этим напряжение тканей и расширение кровеносных сосудов организма требует особой защиты родничка и солнечного сплетения от воздействия солнечных лучей.

«...Не забудем, что жрицы древности были защищены от солнца. Они носили нагрудник из металла лития, покрытого воском, таяние которого указывало на недопустимость температуры.»

Кроме опускания рук в воду допускается опущение ног. Холодное купание может вредить не меньше лучей солнца.» (АГНИ ЙОГА § 5.)

Чтобы предотвратить пожар центров рекомендуется, прежде всего, покой и отсутствие раздражительности. Однако важнее всего связь с ИЕРАРХИЕЙ СВЕТА и со своим Учителем, руководству которого вы навсегда доверились.





„Сapta Чакра», манускрипт «Braj-Bhasa» 1899 года.

Дополнение Дальнейшие указания о центрах высшего сознания имеются в первом томе книги Леобранда «Психическая Энергия» (Изд-во «Спираль», Линц).

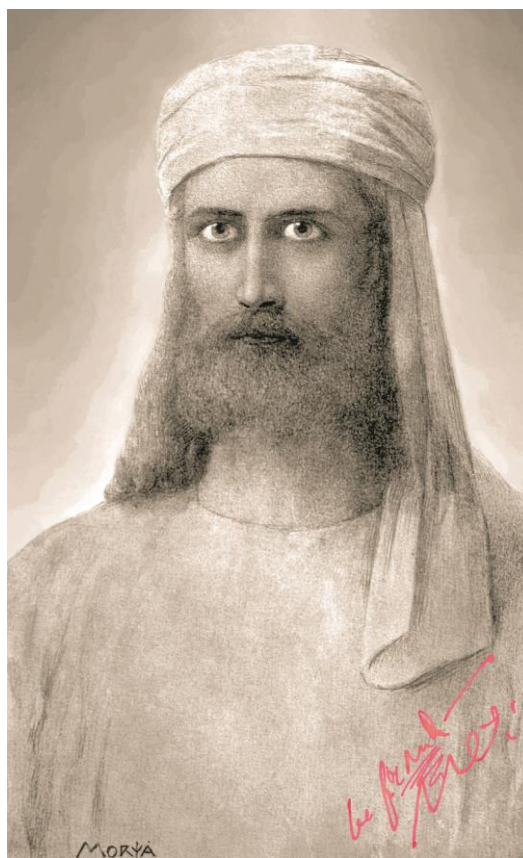


Источники:- Оригинальные произведения Майтрейи Мории:

Зов	Листы Сада Мории	§§387	1924 г.
Озарение	Листы Сада ▪ М ▪	§§358	1925 г.
Община	▪ ▪ ▪	§§275	1927 г.

Серия Живая Этика, состоящая из семи тем:

Агни Йога		§§670	1929 г.
Беспредельность	часть I и II	§§918	1930 г.
Иерархия		§§460	1931 г.
Сердце		§§600	1932 г.
Мир Огненный ,	том I	§§666	1933 г.
Мир Огненный ,	том II	§§470	1934 г.
Мир Огненный ,	том III	§§618	1935 г.
Аум		§§600	1936 г.
Братство	часть I	§§610	1937 г.
Братство	часть II Надземное	§§955	1938 г.

- Письма Е. И. Рерих

Учитель **МОРИЯ** – индийский раджпутский принц, дух которого вообрал в себя дух **МАЙТРЕЙИ**, озарив и соответственно затмив его Собой. Данное изображение было сделано Германа Шмихена примерно в 1884 году. Этот портрет часто копировался, однако копии не имели практически никакого сходства с оригиналом, т.е. с «**Обликом Владыки**», необходимым для медитации, содержащейся в книгах!

Будьте Звездами Мыслепомощи!

Дорогой друг!

Драгоценен каждый день. Потому начинай уже сегодня работу над своим самосовершенствованием и очищай мир своих мыслей.

Пошли немедленно положительные и созидательные мысли во Вселенную. Добрая мысль защитит тебя и поможет твоей душе подняться к Свету, кроме того, она является также высшей реальной силой пространственного воздействия. Никогда не стремись даже в мыслях уничтожать своих противников или других неприятных тебе лиц, ибо злые мысли как бумеранг возвращаются к своему по родителю.

Необычайно важно посылать в пространство добрые мысли. Лишь мыслями о готовности к помощи, любви к ближнему и о мире улучшим мы наше собственное столь же беспомощное положение и положение всего человечества. Давайте же окажем помощь силой наших добрых мыслей и пошлем неоднократно в течение дня следующие обращения во Вселенную:



АУМ – ТАТ – САТ – АУМ

*Источник Света во Вселенной,
Свет излучай в мышление людей –
Да будет Светлее на Земле!*

*Источник Любви во Вселенной,
Струи Любовь в сердца людские –
Пусть расцветает Любовь на Земле!*

*Источник Мудрости во Вселенной,
Мудрость изливай и Знание –
Да восторжествует Свет Познания на Земле!*

*Источник Мира во Вселенной,
Мир укрепляй и Справедливость –
Да будут Радость и Счастье на Земле!*

*Источник Силы во Вселенной,
Запечатай Врата Зла –
Дабы свершился План Добра на Земле!*

АУМ – ТАТ – САТ – АУМ

(Подробное объяснение Звезды мыслепомощи – см. 6-ую лекцию).



ЛЕОБРАНД - Леопольд Брандштеттер (20.02.1915 г. Валлерн, † 26.02.1968 г. Линц) - австрийский философ и гуманист.

Его литературные произведения посвящены вопросам этики, психологии, философии, политики, мировоззрения и архитектуры, а также гуманитарным наукам.

В 1950-х годах в сотрудничестве с прибалтийско-немецкой группой Леобранд занимался переводом Учения Агни Йоги с русского на немецкий язык, проложив путь для изучения этой философии на территории немецкоязычных стран.

Леобранд основал (закрытую) **школу Живой Этики**, составил **36 Лекций по Живой Этике** - первое, межконфессиональное учебное пособие для начального этического образования, чем на несколько десятилетий опередил введение этики как предмета в учебную программу государственных школ; выступал с многочисленными докладами и неоднократно проводил семинары. Сохранились магнитофонные записи его лекций. Эти исторические звуковые документы дают возможность слушателю осмысленно воспринять философские труды великого мыслителя и открыть для себя новые горизонты духовного измерения жизни. Предельная точность в выборе философских опре-

делений и четкость формулировок являются характерной чертой Леобранда.

Особого внимания заслуживает новое представление о Боге. Для этого совершенно уникального представления был введен новый термин: "УНИВЕРАЛО". Трактат Леобранда о Боге содержит множество исторических и философских представлений, а также современные знания о строении относительно бессмертного духовного силового поля. Эта работа единственная в своем роде, поскольку первый и на данный момент единственный раз в рамках новой картины мира дается определение Бога с точки зрения духовных наук, лишая атеизм его фундамента. Новая концепция Бога динамична как сама природа, поэтому является направляющей для развития независимых гуманитарных наук.

Яркими страницами деятельности Леобранда являются и его работы по объединению Европы и мировому паннациональному Союзу. Многие идеи Леобранда, которые на момент его жизни звучали как нечто фантастическое, сегодня обрели вполне реальные очертания.

Труды:

- 1955 г.: **Письма о Живой Этике** (36 лекций)
- 1957 г.: **Психическая энергия** (Духовная наука и психология)
- 1958 г.: **Исцеление психической энергией** (Духовная наука и здоровье)
- 1966 г.: **Радость** (философия)
- 1967 г.: **Выход** (политика)
- 1968 г.: **Новая Европа и азы мира** (политика)
- 1968 г.: **Новая универсальная картина мира** (Мировоззрение)
- 1968 г.: **Спиралик** (архитектура будущего)
- 1953 - 1968 гг.: **различные публикации и статьи в журналах** (частично неопубликованных рукописей)
- 1976 г.: **Воскресший Бог** (Духовная наука, подборка статей)
- 1962 - 1967 гг.: **Лекции и семинары** по всем его работам (звукозаписи MC)

Деятельность:

- 1949 г.: Основание лиги **Мира**
- 1953 г.: Учреждение (закрытой) **«Школы Живой Этики»** и выпуск одноименного журнала
- 1960 г.: Издание журнала **«Спираль и зеленая стража»** (Защита природы и биотехнологии)
- 1961 г.: Издание журнала **«Спираль мировой империи»**
- 1962 г.: Учреждение общества **«Мировая-спираль»** (этическое общество для мирового прогресса и обновления) и издание одноименного журнала

© 1958 Автор – составитель: Леопольд Брандштеттер «Леобранд»

© 2016 «Мировая Спираль» Австрия, Линц, www.Welt-Spirale.com

Перевод с немецкого И. А. Захарикова, Корректурa: М. Шульц, Л. Захарова.

Распространение и распечатка данного интернет-издания без взыскания денежного платежа позволен.

Радость – Мир – Свобода

Служи миру и общему благу!

Данный труд состоит из 36 лекций, список наименований которых приводится ниже:

Программа обучения: Основы этики

1. Правда о Йоге
2. Проблемы духовного обновления
3. Смысл жизни
4. Карма и формирование судьбы
5. Сила и значение мыслей
6. Самопомощь посредством правильного мышления
7. Повторное рождение - да или нет?
8. Смысл страдания
9. Отпущение грехов или моральная ответственность?
10. Дхарма и задача жизни
11. Смерть и перевоплощение
12. Молитва и жертва
13. Отношение полов
14. Проблемы брака
15. Живая Этика и воспитание
16. Живая Этика и повседневность
17. Живая Этика и питание
18. Живая Этика и искусство

Программа духовного обучения

19. Живая Этика -учение жизни
- ▶ 20. Чакры и центры высшего сознания
21. Духовное значение сердца
22. Расширение сознания
23. Строение тонкого тела человека
24. Монада - зерно духа
25. Строение Вселенной и Космосов
26. Тонкий Мир
27. Огненный Мир
28. Братство
29. Универсальное представление о Боге
30. Мать Мира
31. Оккультизм - да или нет?
32. Заблуждения и опасности оккультизма
33. Добро и зло
34. Грядущий мир
35. Беспредельность
36. Путь к Учителю

Каждый орган и каждый центр, которого коснулся огненный ток Кундалини, реагирует на это прикосновение тем, что он пробуждается и выходит из спящего состояния. Испытываемые при этом боли не означают заболевание органа или центра, но являются результатом напряженности ткани и ее естественной реакцией. Через воспламенение центр начинает вибрировать и воздействует тем самым на соседние физические органы и ткани. В сердце человека обитает высшее сознание. Когда раскрывается центр чаши и устанавливается связь между чашей и сердцем, человек достигает высшей мудрости, которую ему уже не нужно искать вовне, он может познать ее в себе самом через контакт с Высшим Миром. Задача открытых центров состоит в том, чтобы воспринимать из космического пространства высокие вибрации и тончайшие энергии, что возможно также в астральном состоянии и вне физического тела. Через раскрытие центров развиваются, прежде всего, чувствознание и утонченность.

„Welt-Spirale“

«Мировая-Спираль» этическое общество для мирового прогресса и обновления
www.welt-spirale.com